

VERZEICHNIS SPANISHER IMPORT- UND EXPORT UNTERNEHMEN LEITFADEN ZUR BENUTZUNG

Die Handelskammern haben gemeinsam mit der staatlichen Finanzbehörde Agencia Tributaria das erste Internet-Verzeichnis für im Außenhandel tätige Unternehmen erstellt. Um das Geschäft der Unternehmen international zu fördern, ist es unser Ziel, genaue Kenntnisse über die spanischen Import- und Exportunternehmen zu vermitteln, sowie darüber, welche Produkte von den jeweiligen Unternehmen in welchen Ländern gehandelt werden.

Dieser Leitfaden soll den mit Außenhandel beschäftigten Einrichtungen und den ausländischen Wirtschaftsvertretern die Durchführung verschiedener Abfragen zum spanischen Außenhandel erleichtern, indem sie alle Möglichkeiten und Werkzeuge nutzen, die das System bietet. Daher wird im Folgenden detailliert und praxisorientiert erklärt, wie man im Verzeichnis vorgeht, um dessen Potenzial bestmöglich auszuschöpfen.

Wenn man die Homepage des Verzeichnisses aufruft, sieht man folgenden Bildschirm:



The screenshot shows the 'ganberak' web application interface. At the top, there is a red header with the 'ganberak' logo on the left and the 'Agencia Tributaria' logo on the right. Below the header, the page title 'SPANISCHE IMPORT- UND EXPORTUNTERNEHMEN' is displayed. The main content area contains several search filters:

- Einfuhr / Ausfuhr:** A dropdown menu set to 'Ausfuhr'.
- Jahr:** A dropdown menu set to '2,001'.
- Volumen:** A dropdown menu set to 'irgendwelche'.
- Name des Unternehmens:** A text input field.
- Ware:** A search field with a 'suchen' button and a 'Code TARIC' dropdown.
- Nationales Gebiet:** A dropdown menu set to 'Autonome Region'.
- Internat. Gebiet:** A dropdown menu set to 'Land'.

Below the filters, there are two red buttons: 'Abfragen' and 'Löschen'. The text 'FREIER SERVICE' is visible below the filters. At the bottom of the search results area, a message reads: 'ABFRAGE DURCHGEFÜHRT' followed by 'Unternehmen, die im Jahr 01 durchgeführt haben eine Ausfuhr'.

Dieser Bildschirm ist in mehrere Bereiche aufgeteilt, die im Folgenden detailliert beschrieben werden, um so verständlich zu machen, wie dieses Verzeichnis funktioniert.

Links sieht man folgenden Bereich:

Einfuhr / Ausfuhr:	<input type="text" value="Ausfuhr"/>
Jahr:	<input type="text" value="2,001"/>
Tätigkeitsabschnitt:	<input type="text" value="irgendwelche"/>
Name des Unternehmens:	<input type="text"/>

- **Einfuhr / Ausfuhr:** Ein aufklappbares Feld, in dem man entsprechend der jeweiligen Suche zwischen Einfuhr- und Ausfuhrdaten wählen kann.
- **Jahr:** Hier kann man aus einer Liste das Jahr auswählen, dessen Daten man sucht.
- **Tätigkeitsabschnitt:** Hier wird in Abschnitte skaliert der Wert der durchgeführten Tätigkeiten angezeigt. Derzeit stehen folgende Tätigkeitsabschnitte des Handels zur Auswahl:
 - Handelstätigkeiten mit einem Wert von unter 100.000 Euro
 - Handelstätigkeiten mit einem Wert zwischen 100.000 und 1.000.000 Euro
 - Handelstätigkeiten mit einem Wert von über 1.000.000 Euro.
- **Name des Unternehmens:** Hier besteht die Möglichkeit, direkt unter dem Namen des Unternehmens zu suchen. Es kann auch eine Buchstabenfolge eingegeben werden, die im vollständigen Unternehmensnamen enthalten ist; das System wird dann eine Liste aller Unternehmen des Verzeichnisses erstellen, deren Namen diese Buchstabenfolge enthalten. Gibt man beispielsweise das Wort "lácteo" ein, könnte das System als Ergebnis der Suche folgende Unternehmensnamen anzeigen:
 - Lácteos ABC SL
 - Productores Lácteos SL

Ein weiterer Bereich des Hauptbildschirms ist der Folgende:

Ware: <input type="text" value="suchen"/>	<input type="text" value="Code TARIC"/>	<input type="text"/>	<input type="button" value="Hilfe"/>
Nationales Gebiet:	<input type="text" value="Autonome Region"/>	<input type="text"/>	<input type="button" value="Hilfe"/>
Internat. Gebiet:	<input type="text" value="Land"/>	<input type="text"/>	<input type="button" value="Hilfe"/>

Hier lassen sich folgende Felder unterscheiden:

- **Ware:** Hier kann man eine bestimmte Ware auswählen, nach der gesucht werden soll. Wenn hier kein Wert eingegeben wird, sucht das System alle in der Datenbasis vorhandenen Waren.

Das System verfügt über zwei besondere Funktionen, die die Auswahl der Ware erleichtern:

Hilfe

Wenn man diesen Button anklickt, öffnet sich das unten abgebildete Fenster, das die Auswahl bestimmter Waren gemäß den Codes TARIC, CNAE oder ABSCHNITT erlaubt. Je nachdem, was zuvor in der aufklappbaren Liste des Felds "Ware" eingegeben wurde.



Sobald man die gesuchte Ware gefunden hat, klickt man sie links an und klickt anschließend den Button "Auswählen".

Im Folgenden wird kurz jeder der Warencodes beschrieben, die auf der ausklappbaren Liste erscheinen:

1. **Code TARIC.-** Mit 7.330 Codes. Die Aufschlüsselung kann auf folgenden Ebenen stattfinden:

Nº der Ziffern:	Position von:
2	Kapitel
4	Posten
6	Entsprechendes System
8	Kombiniertes Verzeichnis
10	TARIC

Beispiele:

Code	Beschreibung
[01]	LEBENDE TIERE.
[30]	PHARMAZEUTISCHE ERZEUGNISSE

2. **Abschnitt.-** Mit 21 Codes. Entspricht der Aufteilung der Kapitel.

Beispiele:

Code	Beschreibung
[01]	LEBENDE TIERE UND WAREN TIERISCHEN URSPRUNGS
[06]	ERZEUGNISSE DER CHEMISCHEN INDUSTRIE UND VERWANDTER INDUSTRIEN

3. **Code CNAE.-** Zusätzlich zu den vorangegangenen Klassifizierungen, kann man auch gemäß der Nationalen Klassifikation wirtschaftlicher Aktivitäten (Clasificación Nacional de Actividades Económicas / CNAE 93) suchen. Hier stehen 1.583 Codes zur Verfügung, die folgendermaßen verschlüsselt sind:

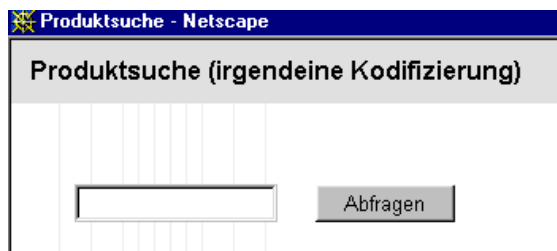
KATEGORIE	BESCHREIBUNG
ABSCHNITTE	ALPHABETISCHER CODE MIT 1 ZIFFER
ABTEILUNGEN GRUPPEN	NUMERISCHER CODE MIT 2 ZIFFERN
KLASSEN	NUMERISCHER CODE MIT 3 ZIFFERN
	NUMERISCHER CODE MIT 4 ZIFFERN

Beispiele:

CODE	BESCHREIBUNG
A	Landwirtschaft, Viehzucht, Jagd und Forstwirtschaft
01	Landwirtschaft, Viehzucht, Jagd und mit diesen zusammenhängende Bereiche
011	Landwirtschaftliche Produktion
0111	Getreideanbau und andere Anbauarten

suchen

Ist eine Suchfunktion, die es erlaubt, eine Ware unabhängig von ihrer Klassifikation zu finden. Klickt man diesen Button an, öffnet sich folgendes Fenster:



Hier kann man die gesuchte Ware direkt eingeben. Beginnt man mit der Suche, zeigt das System eine Liste mit allen Waren an, die das gesuchte Wort enthalten. Links in Klammern ist jeweils der entsprechende Warencode angegeben.

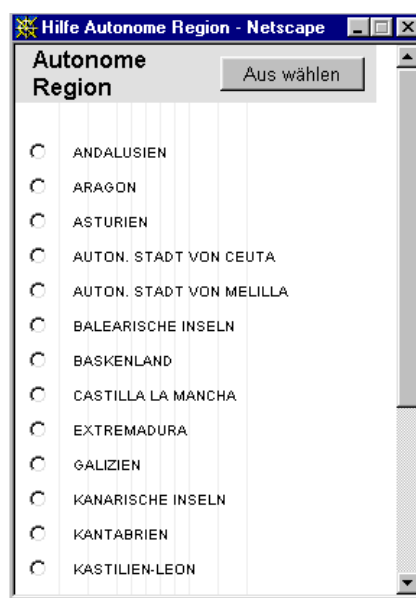


Klickt man diesen Button an, erhält man eine Online-Hilfe zu den entsprechenden Themen: Warencodes, nationale und internationale Gebiete.

- **Nationales Gebiet:** Mittels dieser Funktion kann man seine Suche auf eine bestimmte autonome Region oder eine bestimmte Provinz beschränken, je nachdem welche Kategorie man in der aufklappbaren Liste ausgewählt hat. Wenn kein Wert eingegeben wird, sucht das System in ganz Spanien.

Hilfe

Klickt man auf "Hilfe" öffnet sich eine Liste mit Provinzen bzw. autonomen Regionen, aus der man eine auswählen kann.



- **Internat. Gebiet:** Hier kann man die Suche auf ein bestimmtes Land, auf einen bestimmten Kontinent oder ein bestimmtes Wirtschaftsgebiet beschränken, das an der Handelsbeziehung (Einfuhr / Ausfuhr, je nachdem, was zuvor ausgewählt wurde) beteiligt ist. Wenn kein Wert eingegeben wird, sucht das System weltweit.

Die Datenbasis der Kammer bietet folgende geografische Klassifizierung:

- 253 Länder.
- 5 Kontinente.
- 21 Wirtschaftsgebiete.

Hilfe

Ebenso wie bei den vorherigen Feldern steht auch hier eine Hilfe zur Verfügung, die die Suche erleichtert.

Unter diesem Bereich befinden sich folgende Buttons:

Abfragen

Startet die Suche gemäß den zuvor ausgewählten Kriterien.

Löschen

Löscht die zuvor ausgewählten Kriterien und alle Felder, wodurch eine neue Suche erleichtert wird.

Sobald eine Suche durchgeführt wurde, zeigt das System die Ergebnisse in zwei Teilen an. Der erste Teil fasst die Suchkriterien zusammen, der zweite zeigt die Details der Suche:

Unternehmen, die im Jahr **01** durchgeführt haben **eine Ausfuhr**. Name des Unternehmens als lácteo

In diesem Fall informiert das System, dass sich die ausgeführte Suche auf Unternehmen bezieht, deren Namen das Wort "lácteo" enthalten und die im Jahr 2001 Ausfuhrleistungen durchgeführt haben. Auch die Anzahl der gefundenen Unternehmen wird angezeigt. Anschließend folgt die detaillierte Liste.

Klickt man eines der Unternehmen der Ergebnisliste an, so öffnet sich die entsprechende **Dateikarte**. Im Folgenden wird der Inhalt dieser Karten erklärt.



- Im oberen Teil des neuen Fensters stehen die folgenden **Optionen**:

[Land](#) [T.A.R.I.C.](#) [C.N.A.E.](#) [Mehr Daten](#) [Karteikarte ausdrucken](#)

Klickt man eine von ihnen an, gelangt man direkt zum entsprechenden Abschnitt der Dateikarte. Klickt man beispielsweise auf "Land", gelangt man zu einer Liste der Länder, in die dieses Unternehmen exportiert / aus denen dieses Unternehmen importiert (je nachdem, welches Kriterium ausgewählt wurde).

Übrigens kann die ausgewählte Karte auch ausgedruckt werden.

Im Folgenden wird Abschnitt für Abschnitt die gesamte Dateikarte erklärt:

Standort Informationen: Hier werden verschiedene Daten des Unternehmens angezeigt, zum Beispiel:

- ❖ Adresse
- ❖ Telefon- und Faxnummern.
- ❖ Umfang der Einfuhr- oder Ausfuhr Tätigkeiten.

Land

Hier werden die Länder genannt, in die das Unternehmen exportiert / aus denen es importiert (je nach gewählter Option).

T.A.R.I.C.

Hier werden die Export- oder Importkapitel gemäß des TARIC-Codes aufgeführt.

C.N.A.E.

Hier werden die exportierten oder importierten Waren gemäß des CNAE-Codes aufgeführt.

Mehr Daten

Hier werden andere interessante Daten des Unternehmens aufgeführt, zum Beispiel:

- ❖ Kontaktperson.
- ❖ Homepage des Unternehmens.
- ❖ Email-Adresse.
- ❖ Eingetragene Handelsmarken.
- ❖ Andere Daten.

Diese zuletzt genannten Daten können von den jeweiligen Unternehmen optional angegeben und aktualisiert werden.